

3. *Siphonosoma boholense* (Selenka, De Man et Bulow, 1883)
4. *Siphonosoma cumanense* (Keferstein, 1867)
5. *Siphonosoma dayi* Stephen, 1942
6. *Siphonosoma funa futi* (Shiple, 1898)
7. *Siphonosoma ingens* (Fisher, 1947)
8. *Siphonosoma mourense* Sato, 1930
9. *Siphonosoma rotumanum* (Shiple, 1898)
10. *Siphonosoma vastum* (Selenka, De Man et Bulow, 1883)

种检索表

- 1 (4) 吻部具钩或棘刺
- 2 (3) 有体腔被膜囊, 皮肤乳突无色素 ..... 澳洲管体星虫 *S. australe*
- 3 (2) 无体腔被膜囊, 皮肤乳突具色素 ..... 罗岛管体星虫 *S. rotumanum*
- 4 (1) 吻部不具钩或棘刺
- 5 (6) 2对收吻肌始自同一水平, 有体腔隔膜 ..... 库岛管体星虫 *S. cumanense*
- 6 (5) 2对收吻肌不始自同一水平, 无体腔隔膜 ..... 富岛管体星虫 *S. funa futi*

表 9 管体星虫属 *Siphonosoma* Spengel 在中国的分布

Table 9 Distribution of *Siphonosoma* Spengel in China

| 种 名                        | 分 布 地 区 |    |     |    |    |
|----------------------------|---------|----|-----|----|----|
|                            | 台湾      | 广东 | 海南岛 | 西沙 | 广西 |
| 澳洲管体星虫 <i>S. australe</i>  | +       | +  | -   |    | +  |
| 罗岛管体星虫 <i>S. rotumanum</i> |         |    | -   | +  |    |
| 库岛管体星虫 <i>S. cumanense</i> | +       |    | +   | +  |    |
| 富岛管体星虫 <i>S. funa futi</i> |         |    |     | +  |    |

(33) 澳洲管体星虫 *Siphonosoma australe* (Keferstein, 1865) (图 64、图 65)

*Phascolosoma australe* Keferstein, 1865a: 197.

*Sipunculus aeneus* Baird, 1868: 76; Edmonds, 1961: 217.

*Sipunculus australis*: Selenka, De Man and Bulow, 1883: 90; Lanchester, 1905c: 36.

*Siphonosoma australe*: Fisher, 1905b: 807; Edmonds, 1955: 95; 1980: 16; Chen, 1963: 3; Stephen and Edmonds, 1972: 61; Cutler and Cutler, 1982: 754; Li, 1985: 60; Li, Zhou and Wang, 1992b: 81; Pagola-Carte and Saiz-Salinas, 1996: 64; 2000: 2190.

*Siphonosoma pescadolense* Sato, 1939: 376.



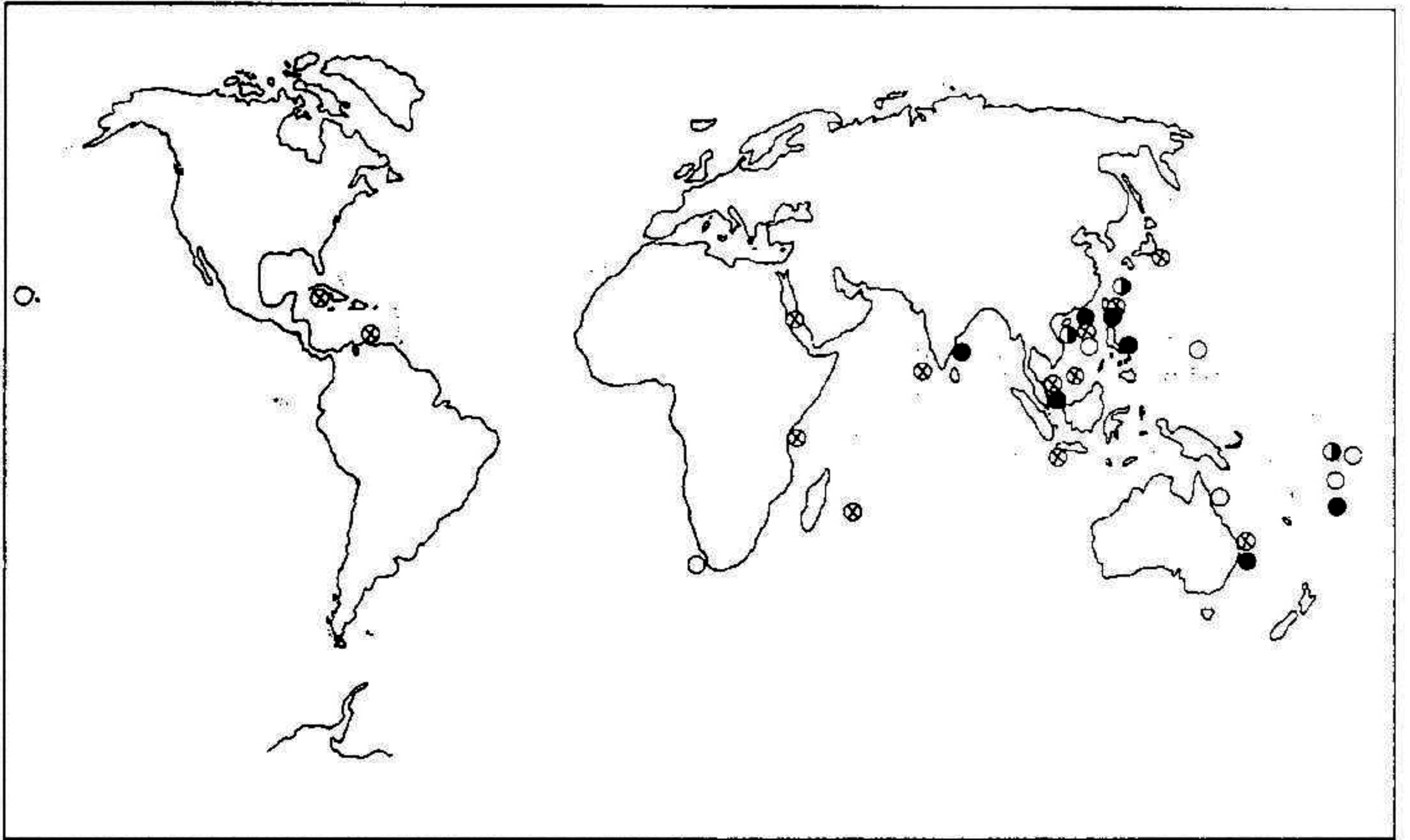


图 64 管体星虫属 *Siphonosoma* Spengel 中 4 个种的地理分布示意图

Fig. 64 Schematic distribution of the 4 species in *Siphonosoma* Spengel

- 澳洲管体星虫 *Siphonosoma australe* (Keferstein) ●  
 罗岛管体星虫 *Siphonosoma rotumanum* (Shiple) ○  
 库岛管体星虫 *Siphonosoma cumanense* (Keferstein) ⊗  
 富岛管体星虫 *Siphonosoma funa futi* (Shiple) ●

**模式标本产地** 澳大利亚悉尼。

**标本采集记录** 海南岛 (Chen, 1963; Pagola-Carte & Saiz-Salinas, 1996, 2000)。广东: 81-011: 3 个, 1980. XI. 16, 湛江硇洲岛; 83-047: 8 个, 1983. V. 20, 大鹏湾盐田。海南岛: 80-003: 20 个, 1980. III. 30, 清澜港; 81-018: 1 个, 1981. XII. 2, 西洲岛; 83-003: 30 个, 1983. III. 24, 清澜港东部。以上标本由李凤鲁采集。

**形态特征** 体长 200—300mm, 宽 12—17mm。吻长 60—80mm。体呈黄色, 吻部前端和体末端为棕色。皮肤乳突透明无色, 吻基部和体后部有锥形隆起的大形乳突, 呈椭圆形, 高约 0.35mm, 长轴约 0.50mm, 与体横轴呈水平排列。吻棘 50—65 环。触手指状, 数目很多, 围绕口部。

纵肌束 17—18 条, 偶有融合。环肌成束。肠螺旋 70—80 转。普利氏管明显, 呈“S”形左右迂回, 其背面着生许多小泡囊状的细管, 组合成绒球状。直肠盲囊小, 圆形或椭圆形, 着生在直肠开始处的腹面。肾管 1 对, 长 35—55mm, 肾孔呈半月形, 在肛门前 5mm 处, 开口于 2—3 肌束间, 其上方的体腔壁有明显的体腔乳突 (coelomic



papillae)。纺锤肌两端固着，前端始自肛门前 10—15mm，下行至直肠盲囊前方，即分出粗大的 2 支，附着在两侧的第 7 纵肌束上。固肠肌 1 条，连接最后 1 个肠螺旋，另一端分为 2 个根，分别固着在神经索两侧的第 1 肌束上。收吻肌 2 对，不等长，约占体长的 1/4：腹对长，始自 1—3 或 2—4 肌束；背对短，始自 5—7 或 4—6 肌束。体腔壁上分布有体腔被膜囊 (integumental coelomic sacs)。

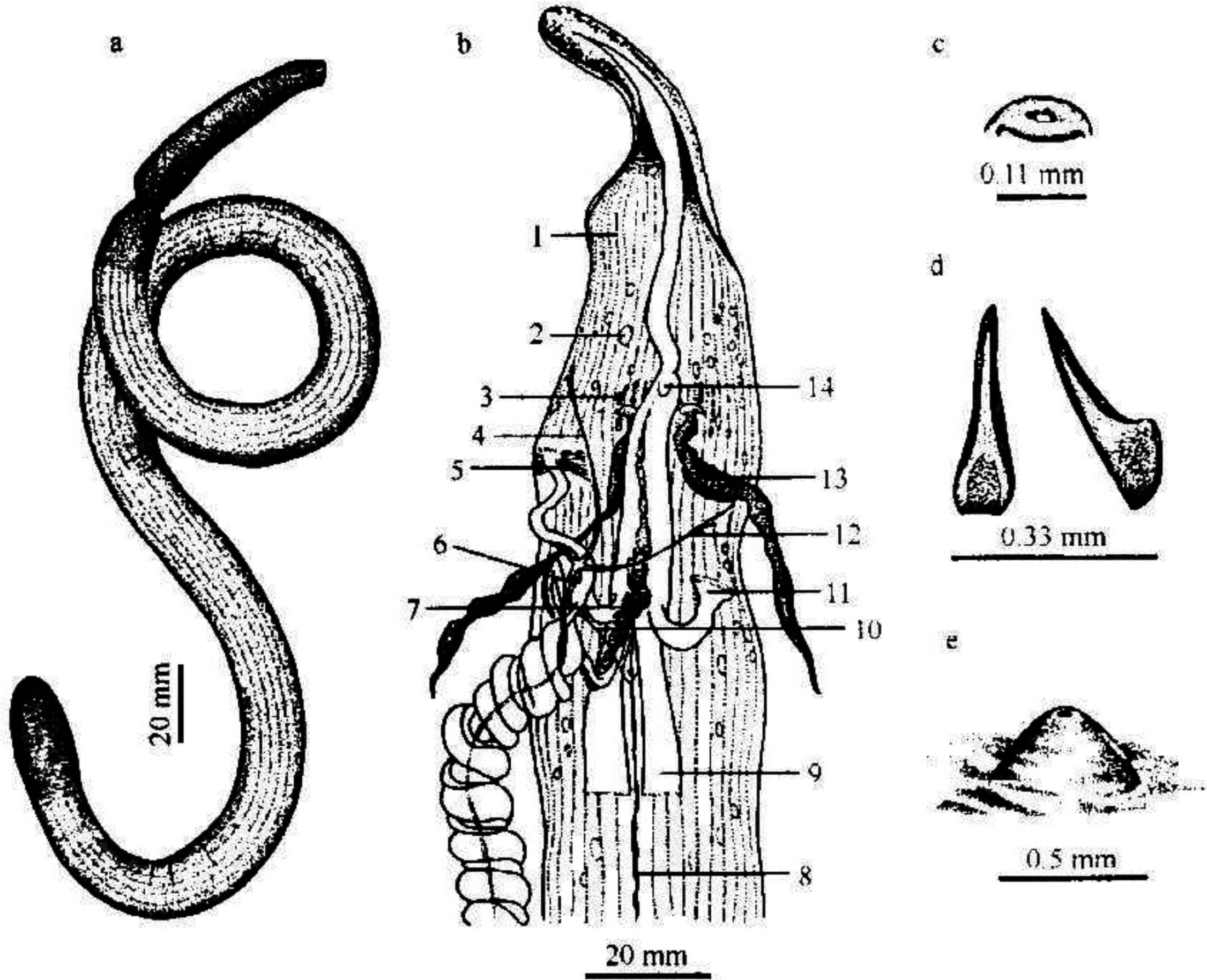


图 65 澳洲管体星虫 *Siphonosoma australe* (Keferstein)

Fig. 65 *Siphonosoma australe* (Keferstein)

a. 整体观；b. 内部解剖；c. 棘间乳突；d. 吻棘；e. 体末端乳突。1. 纵肌束；2. 体腔被膜囊；3. 体腔乳突；4. 纺锤肌主支；5. 翼状肌；6. 直肠盲囊；7. 普利氏细管；8. 腹神经索；9. 腹收吻肌；10. 固肠肌；11. 背收吻肌；12. 纺锤肌分支；13. 肾管；14. 脑神经节

**生境** 多栖息于海湾或泥砂底内，穴深 50 cm 以上。潮间带至水深 600 m。

**地理分布** 分布于印度—西太平洋的热带和亚热带海域。广东、海南岛、台湾；菲律宾，马来半岛，澳大利亚，斐济群岛，印度。

(34) 罗岛管体星虫 *Siphonosoma rotumanum* (Shiple, 1898) (图64、图66、图67)

*Sipunculus rotumanus* Shiple, 1898: 469.

*Siphonosoma eniwetoki* Fisher, 1950b: 805.

*Siphonosoma hawaiiense* Edmonds, 1966: 386.